

# ENCEPHALITE A TIQUES D'EUROPE CENTRALE

## Sommaire :

1. Qu'est-ce que l'encéphalite à tiques d'Europe centrale ?
2. Comment la maladie se transmet-elle à l'homme ?
3. Quelles sont les zones à risques ?
4. La maladie est-elle fréquente ?
5. Comment se manifeste la maladie ?
6. Existe-t-il un traitement contre la maladie ?
7. Quelles sont les mesures préventives ?
  - 7.1. Mesures générales
  - 7.2. Prévention et vaccination
8. Sources

**Dr Dominique COPPE,**  
Conseiller en prévention – Médecin du travail

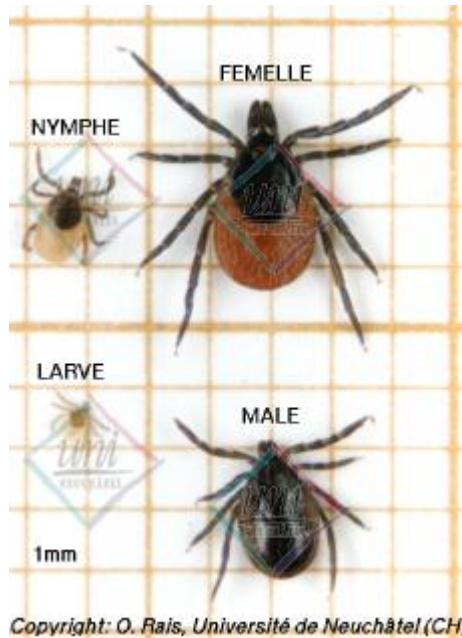
Cellule scientifique  
Commission scientifique

13 juillet 2010

## 1. Qu'est-ce que l'encéphalite à tiques d'Europe centrale ?

L'Encéphalite à tiques d'Europe Centrale, appelée aussi Méningo-Encéphalite à tiques (MET) ou Früh Sommer Meningo-Enzephalitis (FSME) ou encore Tick Borne Encephalitis (TBE) est une maladie virale transmise par piqûre de la tique *Ixodes ricinus* ou tique graine de ricin commune.

Le virus responsable de cette maladie est un virus de la famille des Flavivirus.



Il ne faut pas confondre la MET avec la maladie de Lyme (ou borréliose de Lyme), transmise également par piqûre de la tique *Ixodes ricinus* mais dont l'agent pathogène est une bactérie du genre *Borrelia*.

## 2. Comment la maladie se transmet-elle à l'homme ?

Le réservoir du virus est constitué par des mammifères sauvages (rongeurs, cervidés, sangliers, lièvres...).

Le vecteur de l'infection est la tique qui parasite ces animaux et qui peut occasionnellement se fixer sur l'homme. La tique femelle est aussi un réservoir du virus.

Exceptionnellement, l'infection peut se transmettre lors de la consommation de lait de vache ou de lait de chèvre non pasteurisé.

Toutes les tiques ne sont heureusement pas porteuses du virus. De 1 à 5 % des tiques sont porteuses selon les régions.

Contrairement à la maladie de Lyme, où la tique doit rester fixée 12 à 24 heures pour qu'une transmission survienne, l'encéphalite à tique peut être transmise dès les premiers instants après la piqûre.



Chez l'homme adulte, la tique se fixe préférentiellement dans les endroits où la peau est fine, humide et douce comme par exemple, le creux de l'aîne, le creux des genoux, l'aisselle, le cou, etc. Chez les enfants, elle se fixe plus fréquemment sur la tête.

### 3. Quelles sont les zones à risques ?

Cette affection est présente dans les zones rurales boisées de plusieurs pays d'Europe Centrale et d'Europe de l'Est : l'Autriche, la Suisse, le Sud de l'Allemagne (Bavière, Forêt Noire), la Hongrie, la République tchèque, la Slovaquie, la Pologne, l'ex-Yougoslavie, l'ex-URSS, la Bulgarie, la Roumanie. Il y a également des foyers en Suède, au Danemark (île de Bornholm) et dans les pays baltes.

Quelques cas ont également été signalés en Alsace et dans les Vosges.

#### LEGENDE

-  Zone à risque de MET définies selon l'Institut Robert Koch.
-  Régions présentant des MET autochtones isolées, qui ne correspondent toutefois pas à la définition de zone à risque de MET selon l'Institut Robert Koch.

Source : Institut Robert Koch, Epidem. Bulletin, Nr. 17, 2010

Situation de Mai 2010



Source : [http://www.zecken.de/fileadmin/zecken/pdf/Karten/2010/Risikogebiete\\_FSME\\_Europakarte\\_Mai\\_2010.pdf](http://www.zecken.de/fileadmin/zecken/pdf/Karten/2010/Risikogebiete_FSME_Europakarte_Mai_2010.pdf)

La tique vit au niveau du sol et de la végétation basse. Elle attend le contact d'un hôte de passage pour s'y agripper.

Le risque est lié aux saisons : il est présent d'avril à octobre.

Lorsque les conditions climatiques lui sont défavorables, la tique se réfugie dans le sol.

#### **4. La maladie est-elle fréquente ?**

---

Au cours des 30 dernières années, l'incidence de la maladie a fortement augmenté en Europe. On dénombre plus de 10 000 nouveaux cas par an.

Le réchauffement climatique expliquerait en partie l'extension de la maladie. En effet, ce phénomène favorise l'expansion de la population des petits rongeurs, principaux réservoirs du virus, de même qu'il accroît la période et l'intensité de l'activité des tiques sur l'année.

Cette augmentation de l'incidence de la maladie pourrait aussi être due à l'évolution du style de vie (port de vêtements légers et augmentation des activités touristiques et des observateurs de la nature).

Il y a très souvent une méconnaissance de l'affection par les voyageurs provenant de régions indemnes.

#### **5. Comment se manifeste la maladie ?**

---

La période d'incubation, asymptomatique, est habituellement de une à deux semaines. Ensuite, la maladie évolue en deux phases.

Les symptômes de la première phase sont banals, de type grippal : fièvre, frissons, douleurs musculaires, maux de tête. Cette première phase s'observe chez 70 à 80 % des sujets infectés et dure de 2 à 4 jours.

Après une période de rémission de 8 jours, une seconde phase de la maladie peut survenir, chez 20 à 30 % des sujets, avec des symptômes de méningite (fièvre, maux de tête, raideur de nuque) et/ou d'encéphalite (sommolence, confusion, troubles sensitifs ou moteurs).

La maladie est mortelle dans 1 à 3 % des cas.

Des séquelles neurologiques sont possibles dans 15 % des cas.

#### **6. Existe-t-il un traitement contre la maladie ?**

---

Il n'existe pas de médicament antiviral spécifique pour traiter l'encéphalite à tiques.

#### **7. Quelles sont les mesures préventives ?**

---

##### **7.1. Mesures générales**

- Eviter si possible de se promener dans les hautes herbes ou les broussailles.
- Porter des vêtements de couleur claire, de façon à repérer facilement les tiques.

- Porter des chemises et t-shirts à manches longues, bien serrés aux poignets, des pantalons longs, serrés aux chevilles et rentrés dans les chaussettes et des chaussures couvrant l'ensemble du pied.



Source : Université Neuchâtel. Faculté de médecine. Institut de biologie

- L'utilisation d'un répulsif « anti-moustique » à base de DEET, diéthyltoluamide, (Moustimug®, Mouskito® travel ou tropical spray) sur la peau ou sur les habits est utile, mais l'application doit être répétée régulièrement (efficacité de quelques heures tout au plus).
- Dans certains milieux professionnels et avec certaines précautions, les survêtements peuvent être imprégnés de perméthrine (Mouskito® textile spray, Biovectrol® Tissu spray, Permas® Edialux 100 ml à diluer dans 5 litres d'eau) ; il convient de bien laisser sécher le produit avant de porter le vêtement.
- S'inspecter systématiquement toute la surface du corps à la recherche de tiques, surtout au niveau des plis, au moins 2 fois par jour si on campe dans une zone endémique.
- Enlever le plus rapidement possible les tiques à l'aide d'une pincette plate en les saisissant le plus près possible de la peau, les enlever lentement sans mouvement brusque et désinfecter. D'autres gestes comme l'application d'éther ou l'utilisation d'une cigarette allumée sont peu efficaces. Au contraire, par l'irritation qu'ils provoquent, ils peuvent augmenter le risque d'introduction de salive de la tique et augmenter ainsi le risque de contamination.

## 7.2. Prévention par vaccination

- Le seul vaccin disponible en Belgique est le *FSME-IMMUN® 0,5ml et FSME-IMMUN® 0,25ml Junior de la firme BAXTER*. Ce vaccin est délivré en pharmacie sur prescription.
- Le schéma de vaccination comporte 3 injections intramusculaires de 0,5 ml avec un intervalle de 1 à 3 mois entre les 2 premières injections, la 3<sup>ème</sup> étant administrée après 5 à 12 mois. Le taux de protection ainsi obtenu est de plus de 97%.
- Pour obtenir une protection suffisante avant un départ en zone endémique, il faut au moins administrer 2 injections ; un taux de protection de 90-95% est relevé 2 semaines après la 2<sup>ème</sup> injection.

- Dans les cas urgents, on recourt au schéma accéléré : 2 injections aux jours 1 et 14 et rappel après 5 à 12 mois.
- Un rappel doit se faire tous les 3 à 5 ans. Si le délai après la vaccination dépasse 8 à 10 ans, il vaut mieux refaire une vaccination complète.
- La vaccination est recommandée à certains groupes professionnels (métiers tertiaires, agronomes, biologistes,...), aux naturalistes et aux touristes (campeurs et groupes de scouts, randonneurs), mais également simples promeneurs qui se rendent en zone endémique.

## 8. Sources

---

- Baxter. *Bienvenue sur Tiques.fr !* [en ligne].  
Disponible sur : <[http://www.tiques.fr/htdocs/meningo\\_encephalite.html](http://www.tiques.fr/htdocs/meningo_encephalite.html)>  
(consulté le 09.07.2010)
- Baxter. *Studie beweist: so zäh sind Zecken* [en ligne].  
Disponible sur :  
<[http://www.zecken.de/fileadmin/zecken/pdf/Karten/2010/Risikogebiete\\_FSME\\_Europakarte\\_Mai\\_2010.pdf](http://www.zecken.de/fileadmin/zecken/pdf/Karten/2010/Risikogebiete_FSME_Europakarte_Mai_2010.pdf)>  
(consulté le 09.07.2010)
- Caducée.net. *Recherche scientifique* [en ligne].  
Disponible sur : <<http://www.caducee.net/breves/breve.asp?idb=9527&mots=all>>  
(consulté le 09.07.2010)
- Cliniques universitaires Saint-Luc. *Consultation. Hospitalisation. Actualités. Départements et services. Informations pratiques. News* [en ligne].  
Disponible sur : <<http://www.saintluc.be/actualites/newsletters/056/index.php>>  
(consulté le 09.07.2010)
- GlaxoSmithKline. *Vaccweb.be* [en ligne].  
Disponible sur : <[http://www.vaccweb.be/fr-BE/content/vaccins-pour-voyageurs/maladies-infectieuses-liees-au-voyage/l-encephalite\\_atiques/163/496/](http://www.vaccweb.be/fr-BE/content/vaccins-pour-voyageurs/maladies-infectieuses-liees-au-voyage/l-encephalite_atiques/163/496/)>  
(consulté le 09.07.2010)
- Institute of tropical medicine Antwerp. *Médecine des voyages* [en ligne].  
Disponible sur : <<http://www.itg.be/ITG/uploads/Medserv/ftoken.pdf>>  
(consulté le 09.07.2010)
- Question santé. *Vacc.info* [en ligne].  
Disponible sur :  
<[http://www.vaccination-info.be/vaccination/vaccinations\\_a\\_certains/encephalite.html](http://www.vaccination-info.be/vaccination/vaccinations_a_certains/encephalite.html)>  
(consulté le 09.07.2010)
- Starco Net. *Starco Net* [en ligne].  
Disponible sur : <[http://pharmadata.starconet.com/Datas/FR/conseils/datas/viral\\_tick.htm](http://pharmadata.starconet.com/Datas/FR/conseils/datas/viral_tick.htm)>  
(consulté le 09.07.2010)
- Wikipédia. *Bienvenue sur Wikipédia. Le projet d'encyclopédie libre que vous pouvez améliorer* [en ligne].  
Disponible sur : <[http://fr.wikipedia.org/wiki/Enc%C3%A9phalite\\_%C3%A0\\_tiques](http://fr.wikipedia.org/wiki/Enc%C3%A9phalite_%C3%A0_tiques)>  
(consulté le 09.07.2010)

Référence : DOS-N°8-2010

- Le SPMT veille à la fiabilité des informations publiées, lesquelles ne peuvent toutefois engager sa responsabilité -